

ส่วนที่ 1

บทนำ

ความเป็นมา

แผนกลยุทธ์ทางการเงิน ประจำปีงบประมาณ พ.ศ. 2560 – 2564 (ฉบับปรับปรุง พ.ศ. 2563) จัดทำขึ้นเพื่อใช้เป็นแนวทางการบริหารงบประมาณของคณะวิศวกรรมศาสตร์ สอดคล้องตามเกณฑ์การประกันคุณภาพการศึกษา องค์กรประกอบที่ 5 ตัวบ่งชี้ที่ 5.1 การบริหารของสถาบันเพื่อการกำกับติดตามผลลัพธ์ตามพันธกิจ กลุ่มสถาบัน และเอกลักษณ์ของสถาบัน ตามเกณฑ์มาตรฐานข้อ 1 พัฒนาแผนกลยุทธ์จากผลการวิเคราะห์ SWOT กับวิสัยทัศน์ของสถาบัน และพัฒนาไปสู่แผนกลยุทธ์ทางการเงินและแผนปฏิบัติราชการประจำปีตามกรอบเวลาเพื่อให้บรรลุตามตัวบ่งชี้และเป้าหมายของแผนกลยุทธ์

คณะวิศวกรรมศาสตร์ ได้มีการจัดทำแผนกลยุทธ์ทางการเงิน โดยได้มีการทบทวน ปรับเปลี่ยนแผนกลยุทธ์ทางการเงินเพื่อนำไปใช้ในการบริหารจัดการทางการเงิน ประจำปีงบประมาณ พ.ศ. 2560 – 2564 (ฉบับปรับปรุง พ.ศ. 2563) เพื่อให้มีข้อมูลที่ปัจจุบัน สอดคล้องกับนโยบายของมหาวิทยาลัย และของรัฐบาล ยุทธศาสตร์ การจัดสรรงบประมาณ แผนงาน เป้าหมายการให้บริการกระทรวง เป้าหมายการให้บริการหน่วยงาน ผลผลิต/โครงการ ยุทธศาสตร์การพัฒนามหาวิทยาลัยที่มีการปรับเปลี่ยน และงบประมาณรายจ่ายประจำปีที่ได้รับในแต่ละปีของคณะวิศวกรรมศาสตร์ มหาวิทยาลัยเทคโนโลยีราชมงคลธัญบุรี ซึ่งยังคงมีการวิเคราะห์สถานการณ์ปัจจุบัน คือหาจุดอ่อน จุดแข็ง อุปสรรค และโอกาสทางการเงิน และจัดทำเป็นแผนกลยุทธ์ทางการเงินให้มีความสอดคล้องกับวิสัยทัศน์ พันธกิจของมหาวิทยาลัยในทุก ๆ ด้าน ทั้งการผลิตบัณฑิต งานวิจัย การบริการวิชาการและการทำนุบำรุงศิลปวัฒนธรรม รวมทั้งส่งเสริมกลยุทธ์ของมหาวิทยาลัยให้เป็นไปตามเป้าหมาย โดยมีแนวทางจัดหาทรัพยากรด้านการเงิน ทั้งในส่วนของจัดหาแหล่งเงิน วิธีการได้มาซึ่งแหล่งเงิน รวมทั้งวางแผนการใช้เงินอย่างมีประสิทธิภาพ โปร่งใส ตรวจสอบได้ มีระบบฐานข้อมูลทางการเงิน มีการจัดทำรายงานทางการเงินที่แสดงถึงสถานะทางการเงิน โดยมีตัวชี้วัดที่ชัดเจน ทั้งนี้ต้องได้รับการตรวจสอบจากสำนักงานตรวจสอบภายในเป็นประจำทุกปีและจากหน่วยงานภายใน คือ สำนักงานตรวจสอบภายใน เพื่อเสนอต่อผู้บริหารระดับสูงของคณะให้พิจารณาหาแนวทางปรับปรุงอย่างต่อเนื่องต่อไป

คณะวิศวกรรมศาสตร์ มหาวิทยาลัยเทคโนโลยีราชมงคลธัญบุรี โดยคณะผู้บริหารได้กำหนดทิศทางในอนาคต เพื่อป้องกันทิศทางดำเนินงานของมหาวิทยาลัย ดังนี้

ปรัชญา

แหล่งผลิตวิศวกรผู้มีความรู้ทักษะการปฏิบัติและมีความรับผิดชอบสู่สังคม

ปณิธาน

มุ่งมั่นผลิตบัณฑิตวิศวกรรมให้มีความรู้รับผิดชอบ มีคุณธรรม ใฝ่เรียนรู้ มีทักษะและจรรยาบรรณวิชาชีพพร้อมสู่สังคมการประกอบการ

วิสัยทัศน์

เป็นคณะที่ผลิตบัณฑิตวิศวกรรมให้มีทักษะ ความรู้และจรรยาบรรณวิชาชีพพร้อมสู่สังคม การประกอบการ

พันธกิจ

1. ผลิตบัณฑิตนักปฏิบัติที่มีองค์ความรู้ด้านเทคโนโลยี การสร้างสรรค์และการจัดการสู่สังคมประกอบการ
2. ผลิตผลงานวิจัยที่สร้างองค์ความรู้สิ่งประดิษฐ์ นวัตกรรมและงานสร้างสรรค์ที่สามารถนำไปใช้ประโยชน์ในระดับชาติและนานาชาติ
3. เป็นศูนย์กลางบริการวิชาการแก่สังคมที่ตอบสนองความต้องการของชุมชนและสังคมการประกอบการ
4. ทำนุบำรุงศิลปวัฒนธรรม รักษาสิ่งแวดล้อม และให้ความสำคัญกับภูมิปัญญาไทย
5. บริหารจัดการองค์กรด้วยธรรมาภิบาลเพื่อเข้าสู่องค์กรคุณภาพตามเกณฑ์ที่ได้มาตรฐาน
6. พัฒนาศักยภาพของคณะวิศวกรรมศาสตร์สู่ระดับสากล

ประเด็นยุทธศาสตร์

1. พัฒนาการเรียนรู้ที่มีองค์ความรู้ด้านเทคโนโลยีและการสร้างสรรค์สู่สังคมการประกอบการ
2. ส่งเสริมสนับสนุนงานวิจัย สิ่งประดิษฐ์ นวัตกรรมและงานสร้างสรรค์ ที่เป็นประโยชน์ต่อชุมชน สังคม และประเทศชาติ
3. บริการวิชาการ/การจัดการรายได้มีชุมชนที่มีความเข้มแข็งและมีศักยภาพเพิ่มขึ้นจากการได้รับการบริการวิชาการ
4. ทำนุบำรุงศิลปวัฒนธรรมรักษาสิ่งแวดล้อมและให้ความสำคัญกับภูมิปัญญาไทย
5. ส่งเสริมสนับสนุนให้มีการบริหารจัดการองค์กรเชิงธรรมาภิบาลและพัฒนาบุคลากรทุกระดับเพื่อเข้าสู่องค์กรคุณภาพตามเกณฑ์ที่ได้มาตรฐาน
6. พัฒนาขีดความสามารถของมหาวิทยาลัยสู่สากล

ค่านิยม มหาวิทยาลัยเทคโนโลยีราชมงคลรัตนโกสินทร์

SPIRIT Engineer

โดยมีคำจำกัดความของ “SPIRIT” ดังนี้

S	S=Smart	ฉลาด
P	P=Practical	เน้นในทางปฏิบัติ
I	I=Innovation	การสร้างสรรค์นวัตกรรม
R	R=Research	รู้จักการศึกษา ค้นคว้า
I	I=Inspiration	แรงบันดาลใจ
T	T=Technology	เทคโนโลยี

Engineer

สัญลักษณ์ค่านิยม

SPIRIT ENGINEER

อัตลักษณ์

“วิศวกรนักปฏิบัติ” หมายถึง บัณฑิตที่จบการศึกษาและบุคลากรสายวิชาการได้รับการศึกษาและฝึกอบรมทั้งทางด้านวิชาการและทางด้านคุณธรรม สามารถเป็นนักปฏิบัติงานที่มีความรู้ และมีการพัฒนาตนเองให้ก้าวหน้าหรือมีความเชี่ยวชาญเพิ่มขึ้นตลอดเวลา มีความต้องศึกษาถึงองค์ความรู้และวิธีการปฏิบัติงานทั้งทางลึกและทางกว้าง สามารถประยุกต์องค์ความรู้และการปฏิบัติในวิชาชีพส่งผลให้เกิดประโยชน์ต่อตนเอง และประโยชน์ส่วนรวมได้อย่างมีประสิทธิภาพ

เอกลักษณ์

“บูรณาการความรู้สู่สังคม” หมายถึง บัณฑิตที่จบการศึกษาและบุคลากรสายวิชาการของคณะมีความสามารถในการนำความรู้ทางวิชาการและทักษะในการปฏิบัติไปประยุกต์ใช้ในการทำงาน รวมทั้งสามารถบูรณาองค์ความรู้ที่ได้รับและประสบการณ์ในการปฏิบัติเพื่อพัฒนาตนเอง องค์กร และประเทศชาติ

จุดมุ่งหมายหลัก

ผลิตวิศวกรที่เป็นที่ต้องการของภาคอุตสาหกรรม

เป้าประสงค์

1. 1.1 บัณฑิตนักปฏิบัติด้านศิลปวิทยามีคุณภาพเป็นที่ยอมรับในระดับสากลสามารถก้าวสู่สังคมการประกอบการ
 - 1.2 บัณฑิตมีงานทำและมีรายได้ตามเกณฑ์มาตรฐาน
2. 2.1 มีงานวิจัยสิ่งประดิษฐ์นวัตกรรมและงานสร้างสรรค์ที่เป็นประโยชน์ต่อชุมชนสังคมและนำไปเผยแพร่ตีพิมพ์ระดับชาติหรือนานาชาติ
 - 2.2 องค์ความรู้ใหม่และนวัตกรรมมีคุณภาพเป็นที่ยอมรับในระดับสากล/และเผยแพร่ผลงานมากขึ้น
3. 3.1 ชุมชนมีความเข้มแข็งสามารถพัฒนาและสร้างองค์ความรู้ได้ด้วยตนเองทำให้คุณภาพชีวิตของชุมชนดีขึ้น
 - 3.2 การบริการมีศักยภาพและมาตรฐานเป็นที่ยอมรับและมีสื่อประชาสัมพันธ์ที่มีประสิทธิภาพ
4. มีการบูรณาการด้านศิลปวัฒนธรรมสิ่งแวดล้อมและภูมิปัญญาไทยร่วมกับพันธกิจอื่น ๆ ของคณะวิศวกรรมศาสตร์
 5. 5.1 มีระบบบริหารจัดการเชิงธรรมาภิบาลของผู้บริหาร
 - 5.2 บุคลากรสายวิชาการ และสายสนับสนุนมีความเชี่ยวชาญในสาขาวิชาชีพรวมทั้งมีการเรียนรู้และพัฒนาตนเองอย่างต่อเนื่องและศักยภาพเชิงบริหารจัดการ
 - 5.3 ช่องทางในการสื่อสารประชาสัมพันธ์ ข้อมูล ข่าวสารขององค์กรได้ครอบคลุมและเกิด

ภาพลักษณ์ที่ดีต่อคณะวิศวกรรมศาสตร์

5.4 คณะวิศวกรรมศาสตร์มีความมั่นคงทางการเงินที่ต่อเนื่องและยั่งยืน

6. มีคุณภาพการจัดการศึกษาเป็นที่ยอมรับในระดับสากล

กลยุทธ์

1. บูรณาการการจัดการเรียนการสอนกับพันธกิจอื่นๆ เช่นงานวิจัย การบริการวิชาการ ศิลปวัฒนธรรมรวมถึงภูมิปัญญาไทยและโครงการพระราชดำริ

2. จัดการเรียนการสอนที่เน้นการปฏิบัติและสร้างเสริมประสบการณ์จริงในสถานประกอบการ

3. สร้างหรือขยายเครือข่ายร่วมมือทางวิชาการ

4. พัฒนาสภาพแวดล้อมและบรรยากาศของการเรียนรู้ให้เอื้อต่อการเรียนการสอน

5. พัฒนาศักยภาพการเป็นผู้ประกอบการ

6. พัฒนาบัณฑิตให้มีศักยภาพในการใช้ภาษา ตามมาตรฐาน TOEIC/TMM หรือเทียบเท่า

7. พัฒนาบัณฑิตให้มีศักยภาพในการใช้ภาษาและเทคโนโลยีสารสนเทศตามมาตรฐานสากล

8. พัฒนาระบบฐานข้อมูลนักวิจัยและผลงานวิจัยสิ่งประดิษฐ์นวัตกรรมและงานสร้างสรรค์ของคณะ

9. จัดหาแหล่งทุนภายนอกเพื่อสนับสนุนงานวิจัยสิ่งประดิษฐ์นวัตกรรมและงานสร้างสรรค์

10. สนับสนุนงานวิจัยที่สร้างองค์ความรู้และนวัตกรรม

11. ส่งเสริมความร่วมมือผลงานวิจัยสิ่งประดิษฐ์ นวัตกรรม

12. ส่งเสริมการตีพิมพ์เผยแพร่งานวิจัยในระดับสากล

13. ส่งเสริมให้ศูนย์บริการวิชาการแบบจัดหารายได้ของมหาวิทยาลัยดำเนินโครงการบริการ

วิชาการจัดหารายได้

14. สนับสนุนการบริการวิชาการที่มีศักยภาพและได้มาตรฐานเป็นที่ยอมรับ

15. ส่งเสริมระบบ ITC สื่อผสมที่เข้าถึงกลุ่มเป้าหมายอย่างมีประสิทธิภาพ

16. ส่งเสริมให้ศูนย์บริการแบบจัดหารายได้ของมหาวิทยาลัยดำเนินโครงการบริการวิชาการ

จัดหารายได้

17. สนับสนุนการบริการวิชาการที่มีศักยภาพและได้มาตรฐานเป็นที่ยอมรับ

18. ส่งเสริมระบบ ICT สื่อผสมที่เข้าถึงกลุ่มเป้าหมายอย่างมีประสิทธิภาพ

19. สร้างและพัฒนาระบบธรรมาภิบาลให้มีความเข้มแข็ง

20. พัฒนาตำแหน่งทางวิชาการและศึกษาต่อ

21. ยกระดับคุณภาพการศึกษาทางด้านวิชาการและทักษะวิชาชีพ

22. ผนวกรงค์ประชาสัมพันธ์ให้บุคลากรมีค่านิยม Personal Active Learning

23. สร้างระบบการจัดการความรู้และการพัฒนาองค์กรแห่งการเรียนรู้

24. มหาวิทยาลัยมีการนำเกณฑ์คุณภาพภายในระดับสากลมาใช้ในการพัฒนาองค์กร

25. สร้างระบบเทคโนโลยีสารสนเทศและโครงสร้างเทคโนโลยีสารสนเทศที่ทันสมัย

26. พัฒนาช่องทางการสื่อสารประชาสัมพันธ์ที่เพิ่มขึ้นของคณะวิศวกรรมศาสตร์

27. ส่งเสริมให้มีการหารายได้จากสินทรัพย์ที่ก่อให้เกิดรายได้

28. มีการพัฒนากระบวนการในการสนับสนุนและช่วยเหลือนักศึกษา

ส่วนที่ 2

การวิเคราะห์สภาพแวดล้อม (SWOT Analysis) ทางการเงิน

คณะวิศวกรรมศาสตร์

คณะวิศวกรรมศาสตร์ มหาวิทยาลัยเทคโนโลยีราชมงคลรัตนโกสินทร์ มีแนวทางในการบริหารจัดการทางการเงิน ที่กำหนดใช้เป็นลายลักษณ์อักษรชัดเจนในการจัดสรร การติดตาม และการประเมินผลการบริหารจัดการทางการเงินและการจัดทำรายงานผลการใช้เงินและงบประมาณ รวมทั้งการตรวจสอบการใช้จ่าย โดยหน่วยงานตรวจสอบภายใน

คณะวิศวกรรมศาสตร์ มีกลไกในการขับเคลื่อนที่ทำให้การดำเนินการด้านการเงินและงบประมาณเป็นไปตามวัตถุประสงค์ โดยมีกองนโยบายและแผนและกองคลัง ติดตามการใช้จ่ายงบประมาณเป็นประจำทุกเดือน พร้อมเร่งรัดการบริหารงบประมาณของคณะวิศวกรรมศาสตร์ ให้เป็นไปตามเป้าหมาย

เป้าหมายแผนทางการเงิน

1. บริหารการเงินโดยใช้ระบบงบประมาณ พัสตุ การเงินและบัญชีกองทุนจากเงินงบประมาณแผ่นดินและงบประมาณเงินรายได้ของมหาวิทยาลัยฯ เพื่อสนับสนุนภารกิจและยุทธศาสตร์ของคณะวิศวกรรมศาสตร์
2. บริหารการเงินโดยยึดหลักธรรมาภิบาล โปร่งใส ตรวจสอบได้ โดยมีการวางแผนการใช้จ่ายเงินให้มีประสิทธิภาพและเกิดประโยชน์สูงสุด

การวิเคราะห์สภาพแวดล้อม (SWOT Analysis) ทางการเงิน เป็นการวิเคราะห์สภาพแวดล้อมภายในและภายนอกตามแผนกลยุทธ์ พ.ศ. 2560 – 2564 (ฉบับปรับปรุง พ.ศ. 2562) มหาวิทยาลัยเทคโนโลยีราชมงคลรัตนโกสินทร์ ที่ส่งผลกระทบต่อการทำงานทางการเงินที่สำคัญและสามารถนำไปสู่การกำหนดกลยุทธ์ทางการเงินของคณะวิศวกรรมศาสตร์ มหาวิทยาลัยให้สอดคล้องกับแผนกลยุทธ์ของมหาวิทยาลัย ได้ดังนี้

ปัจจัยภายใน

จุดแข็ง (Strength)	จุดอ่อน (Weakness)
1.คณะมีความพร้อมด้านทรัพยากรที่สามารถใช้ในการจัดหารายได้ เช่น ศูนย์ทดสอบต่าง ๆ จำนวน 9 ศูนย์	1.งบประมาณโดยรวมที่ได้จากรัฐบาลมีจำนวนจำกัดไม่เพียงพอต่อความต้องการในการพัฒนาคณะ
2.มีข้อมูลการใช้จ่ายเงินชัดเจน โปร่งใส ตรวจสอบได้ เสนอให้กับผู้บริหารในการตัดสินใจและพัฒนาคณะ	2.คณะได้รับการจัดสรรงบประมาณที่จำกัด ทำให้ไม่สามารถดำเนินการตามแผนปฏิบัติการได้อย่างมีประสิทธิภาพ เช่น การซ่อมแซม ดูแล บำรุงรักษาอาคารสถานที่ และสาธารณูปโภค เป็นต้น

จุดแข็ง (Strength)	จุดอ่อน (Weakness)
3. คณะปฏิบัติตามระเบียบ และมาตรการบริหารงบประมาณและการคลังของมหาวิทยาลัย ซึ่งนำมาสู่การปฏิบัติอย่างเคร่งครัด	3. ขั้นตอนและกฎระเบียบทางการเงิน พัสดุ บางส่วนต้องได้รับการปรับปรุงเพื่อให้เหมาะสม และทันสมัยตามสถานการณ์
4. คณะมีการดำเนินการหารายได้เพื่อการพึ่งพาตนเอง เช่น มีการจัดตั้งศูนย์ทดสอบด้านต่าง ๆ	4. คณะยังขาดระบบและกลไกในการทำงานศิษย์เก่า สัมพันธ์ที่มีประสิทธิภาพและประสิทธิผล ทำให้ศิษย์เก่าที่เข้ามามีส่วนร่วมในการพัฒนาคณะยังมีน้อย
5. คณะนำนโยบายมาตรการประหยัดจากมหาวิทยาลัยมาปฏิบัติ เช่นระบบไฟฟ้า การลดการใช้กระดาษ ซึ่งทำให้สามารถลดค่าใช้จ่ายในการดำเนินการอย่างต่อเนื่อง	
โอกาส (Opportunities)	อุปสรรค (Threats)
1. คณะได้รับงบประมาณสนับสนุนงานวิจัย จากหน่วยงานภายนอก	1. รัฐบาลจำกัดงบประมาณในหลายหมวดที่จำเป็น ได้แก่ งบดำเนินงาน งบเงินอุดหนุน งบรายจ่ายอื่น
2. งบประมาณในการพัฒนาบุคลากรในการศึกษาต่อมีปริมาณมากขึ้น	2. ประเทศไทยเข้าสู่สังคมผู้สูงอายุ (Aging Society) อัตราของการเกิดน้อย ส่งผลให้จำนวนนักศึกษาลดลง

ส่วนที่ 3

แผนกลยุทธ์ทางการเงิน คณะวิศวกรรมศาสตร์

ปีงบประมาณ พ.ศ. 2563

ความสำคัญของแผนกลยุทธ์ทางการเงิน

การเงินและงบประมาณเป็นปัจจัยการบริหารที่สำคัญอย่างหนึ่งของคณะวิศวกรรมศาสตร์ มหาวิทยาลัยเทคโนโลยีราชมงคลธัญบุรี ทั้งที่มาจากงบประมาณแผ่นดิน และเงินรายได้จากค่าหน่วยกิต ค่าธรรมเนียมอื่นๆ ของนักศึกษา และรายได้จากงานวิจัย บริการทางวิชาการ เงินสนับสนุนจากแหล่งทุนภายนอก ฯลฯ คณะวิศวกรรมศาสตร์ จึงต้องมีแผนการใช้เงินที่สะท้อนความต้องการใช้เงินเพื่อการดำเนินงานตามแผนกลยุทธ์ และแผนปฏิบัติงานประจำปีของคณะวิศวกรรมศาสตร์ ได้อย่างมีประสิทธิภาพ

การวิเคราะห์ทางการเงิน ประกอบด้วย ค่าใช้จ่ายทั้งหมดต่อจำนวนนักศึกษา ทรัพย์สินถาวรต่อจำนวนนักศึกษา และค่าใช้จ่ายที่คณะวิศวกรรมศาสตร์ ใช้สำหรับการผลิตบัณฑิตต่อหัว รายได้ทั้งหมดของคณะฯ หลังจากหักงบ (ค่าใช้จ่าย) ดำเนินการทั้งหมด ความรวดเร็วในการเบิกจ่าย ตัวชี้วัดเหล่านี้แสดงถึงศักยภาพเชิงการบริหารจัดการด้านการเงินที่เน้นถึงความโปร่งใส ความถูกต้อง ใช้เม็ดเงินอย่างคุ้มค่า มีประสิทธิภาพ และเกิดประโยชน์สูงสุด เพื่อให้บรรลุตัวชี้วัดดังกล่าว คณะวิศวกรรมศาสตร์ จึงกำหนดวัตถุประสงค์ เป้าหมาย การวิเคราะห์สภาพแวดล้อม และการจัดทำแผนกลยุทธ์ทางการเงินของคณะวิศวกรรมศาสตร์ เพื่อการนำสู่การจัดทำแผนปฏิบัติการประจำปีทางการเงิน

แหล่งทรัพยากรทางการเงินในปัจจุบัน

คณะวิศวกรรมศาสตร์ มีแหล่งงบประมาณในการสนับสนุนเพื่อการผลิตบัณฑิต การวิจัย บริการวิชาการ และทำนุบำรุงศิลปวัฒนธรรม จากงบประมาณแผ่นดิน และงบประมาณเงินรายได้ ซึ่งมาจากค่าลงทะเบียนของนักศึกษา รายได้จากงานวิจัยและบริการวิชาการ รายได้ศูนย์ทดสอบ และเป็นต้น และเงินสนับสนุนจากแหล่งทุนภายนอก เช่น ทุนวิจัย ดังนี้

1. งบประมาณแผ่นดิน
2. งบประมาณรายจ่ายจากเงินรายได้

จากการวิเคราะห์สภาพแวดล้อมทางการเงิน ของคณะวิศวกรรมศาสตร์ คณะกรรมการจัดทำแผนกลยุทธ์ทางการเงินของคณะวิศวกรรมศาสตร์ ได้ร่วมการประชุมหารือถึงข้อสรุปที่เกิดขึ้น และได้ระดมความคิดเห็นในการจัดทำยุทธศาสตร์ทางการเงินของคณะฯ 3 ยุทธศาสตร์ และแสดงให้เห็นถึงความเชื่อมโยงระหว่างแผนกลยุทธ์ของคณะวิศวกรรมศาสตร์และแผนกลยุทธ์ทางการเงิน โดยกำหนดวิสัยทัศน์ วัตถุประสงค์ ประเด็นยุทธศาสตร์ เป้าประสงค์ ตัวชี้วัด และกลยุทธ์ทางการเงิน ดังนี้

วิสัยทัศน์ทางการเงิน

มีความมั่นคงทางการเงินเพื่อให้การบริหารคณะวิศวกรรมศาสตร์ตามพันธกิจเป็นไปอย่างมีประสิทธิภาพและประสิทธิผล

พันธกิจทางการเงิน

ดำเนินการจัดหา จัดสรรงบประมาณและบริหารทรัพย์สินอย่างมีประสิทธิภาพ เพื่อให้คณะฯ มีสถานะทางการเงินที่มั่นคง

วัตถุประสงค์

1. เพื่อเพิ่มประสิทธิภาพในการบริหารงบประมาณ ของคณะฯให้เกิดประสิทธิภาพ โปร่งใส ตรวจสอบได้
2. เพื่อเพิ่มประสิทธิภาพในการจัดหางบประมาณ ทั้งภายในและภายนอกคณะฯ เพื่อพัฒนา คณะฯ ตามกลยุทธ์พัฒนาคณะฯ
3. เพื่อพัฒนาระบบการบริหารจัดการฐานข้อมูลทางการเงิน มีการติดตามผลและวิเคราะห์ ข้อมูลเพื่อการบริหารงานและตัดสินใจ

ยุทธศาสตร์ทางการเงิน

1. การเพิ่มประสิทธิภาพกระบวนการจัดสรร ติดตาม และตรวจสอบด้านการเงิน
2. การหารายได้ เพื่อเตรียมความพร้อมเป็นมหาวิทยาลัยในกำกับ และพึ่งพาตนเองอย่างยั่งยืน
3. การพัฒนาระบบเทคโนโลยีสารสนเทศสำหรับการบริหารจัดการด้านงบประมาณ

เป้าประสงค์

1. เพิ่มประสิทธิภาพในการบริหารจัดการด้านทรัพยากรทางการเงินของคณะฯ ให้มีประสิทธิภาพ โปร่งใส ตรวจสอบได้
2. มีการเพิ่มขึ้นของรายได้จากแหล่งงบประมาณภายในและภายนอก เพื่อนำมาใช้ในการ พัฒนาคณะฯ

กลยุทธ์

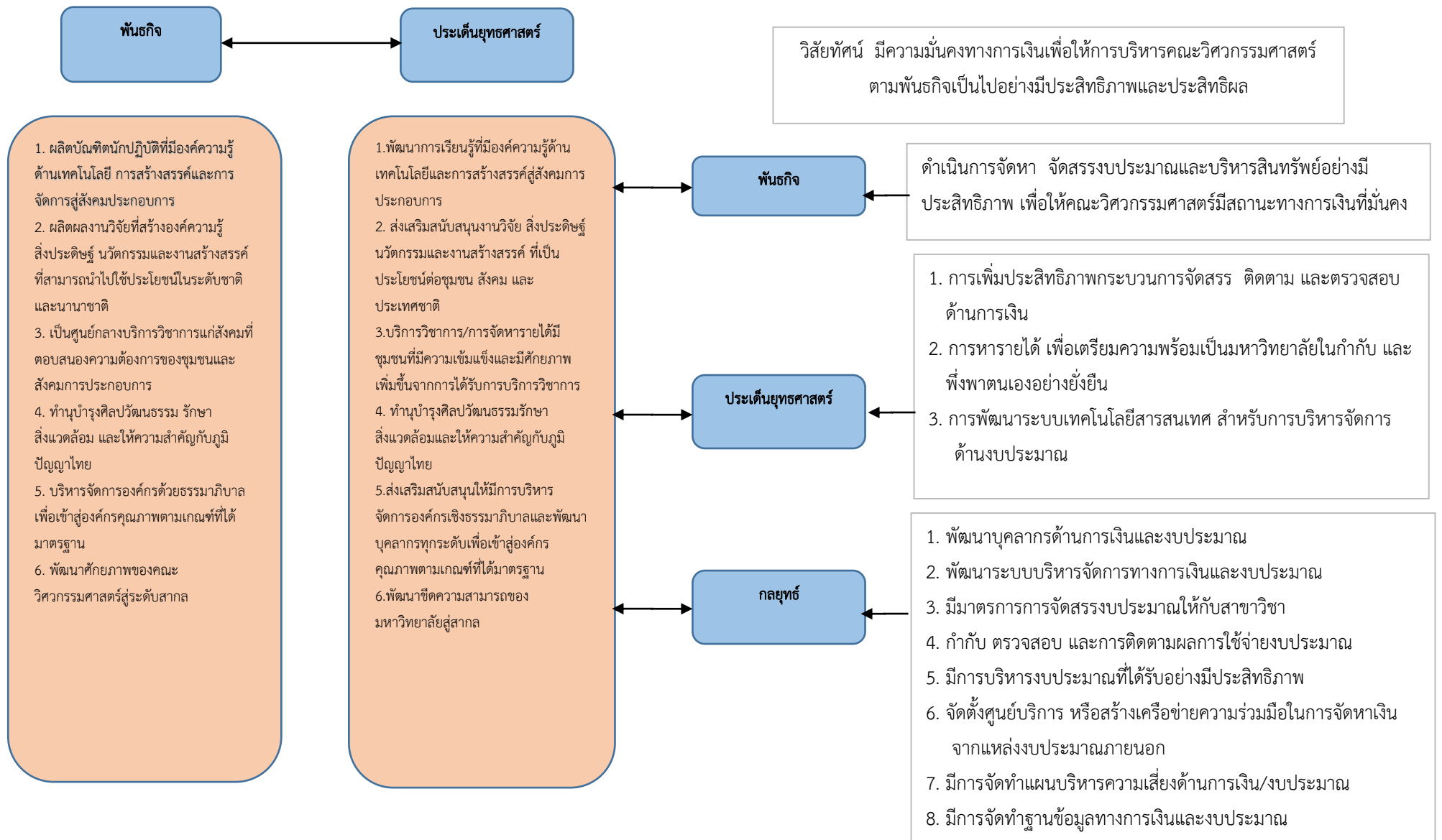
1. พัฒนาบุคลากรด้านการเงินและงบประมาณ
2. พัฒนาระบบบริหารจัดการทางการเงินและงบประมาณ
3. มีมาตรการการจัดสรรงบประมาณให้กับสาขาวิชา
4. มีการจัดทำแผนบริหารความเสี่ยงด้านการเงิน
5. กำกับ ตรวจสอบ และการติดตาม ผลการใช้จ่ายงบประมาณ
6. มีการบริหารงบประมาณที่ได้รับอย่างมีประสิทธิภาพ
7. พัฒนาระบบการ การจัดหารายได้ของคณะฯ
8. จัดตั้งศูนย์บริการหรือสร้างเครือข่ายความร่วมมือในการจัดหาเงินจากแหล่งงบประมาณ

ภายนอก

ตัวชี้วัดผลการดำเนินงาน

1. มีแผนกลยุทธ์ทางการเงินที่สอดคล้องกับแผนกลยุทธ์การพัฒนาของคณะวิศวกรรมศาสตร์ ซึ่งจะส่งเสริมให้การบริหารการเงินและงบประมาณให้เป็นไปตามระบบงบประมาณ สามารถควบคุม ติดตาม และประเมินผลการใช้จ่ายเงินให้เป็นไปตามเป้าหมาย เพื่อสนับสนุนภารกิจ และกลยุทธ์ของคณะวิศวกรรมศาสตร์
2. มีแนวทางจัดหาทรัพยากรทางการเงิน หลักเกณฑ์การจัดสรร และการวางแผนการใช้เงินอย่างมีประสิทธิภาพ โปร่งใส ตรวจสอบได้ และก่อให้เกิดประโยชน์สูงสุดต่อคณะวิศวกรรมศาสตร์
3. มีการใช้จ่ายงบประมาณประจำปีที่สอดคล้องกับแผนกลยุทธ์ทางการเงินและแผนปฏิบัติการในแต่ละพันธกิจ รวมทั้งการพัฒนาคณะวิศวกรรมศาสตร์
4. มีการจัดทำรายงานทางการเงิน และรายงานต่อผู้บริหารเป็นรายไตรมาส
5. มีการนำข้อมูลทางการเงินไปใช้ในการวิเคราะห์ค่าใช้จ่าย และวิเคราะห์ต้นทุนต่อหลักสูตร
6. มีหน่วยงานตรวจสอบภายใน ทำหน้าที่ตรวจสอบติดตามการใช้จ่ายเงินให้เป็นไปตามระเบียบและกฎเกณฑ์ที่มหาวิทยาลัยกำหนด
7. คณะวิศวกรรมศาสตร์มีการติดตามผลการใช้จ่ายเงินให้เป็นไปตามเป้าหมาย และนำข้อมูลจากรายงานทางการเงินไปใช้ในการวางแผนและการตัดสินใจ

ความเชื่อมโยงระหว่างแผนยุทธศาสตร์และแผนกลยุทธ์ทางการเงินของคณะวิศวกรรมศาสตร์



ตารางแสดงแผนกลยุทธ์ทางการเงินที่สอดคล้องกับแผนกลยุทธ์การพัฒนาคณะวิศวกรรมศาสตร์ ปีงบประมาณ พ.ศ. 2563

แผนกลยุทธ์ทางการเงินคณะวิศวกรรมศาสตร์	ยุทธศาสตร์การพัฒนาคณะวิศวกรรมศาสตร์					
	1. พัฒนาการเรียนรู้ที่มีองค์ความรู้ด้านเทคโนโลยีและการสร้างสรรค์สู่สังคม การประกอบการ	2. ส่งเสริมสนับสนุนงานวิจัย สิ่งประดิษฐ์ นวัตกรรมและงานสร้างสรรค์ ที่เป็นประโยชน์ต่อชุมชน สังคม และประเทศชาติ	3. บริการวิชาการ/การจัดการรายได้มีชุมชนที่มีความเข้มแข็งและมีศักยภาพเพิ่มขึ้น จากการได้รับการบริการ วิชาการ	4. ทำนุบำรุงศิลปวัฒนธรรม รักษาสิ่งแวดล้อมและให้ความสำคัญกับภูมิปัญญาไทย	5. ส่งเสริมสนับสนุนให้มีการบริหารจัดการองค์การเชิงธรรมาภิบาลและพัฒนากุศลกรทุกระดับเพื่อเข้าสู่องค์กรคุณภาพตามเกณฑ์ที่ได้มาตรฐาน	6. พัฒนาขีดความสามารถของมหาวิทยาลัยสู่สากล
ยุทธศาสตร์ที่ 1 การเพิ่มประสิทธิภาพ กระบวนการติดตามและตรวจสอบด้านการเงิน						
เป้าประสงค์ เพิ่มประสิทธิภาพในการบริหารจัดการด้านทรัพยากรทางการเงินของคณะ วิศวกรรมศาสตร์ให้มีประสิทธิภาพ โปร่งใส ตรวจสอบได้						
กลยุทธ์ทางการเงิน						
1. พัฒนากุศลกรด้านการเงินและงบประมาณ					✓	
2. มีมาตรการการจัดสรรงบประมาณให้กับสาขาวิชา			✓			
3. กำกับ ตรวจสอบ และการติดตามผลการใช้จ่าย งบประมาณ	✓	✓	✓	✓	✓	✓
4. มีการบริหารงบประมาณที่ได้รับอย่างมีประสิทธิภาพ	✓	✓	✓	✓	✓	✓
5. มีการจัดทำแผนบริหารความเสี่ยงด้านการเงิน/ งบประมาณ	✓	✓	✓	✓	✓	
ยุทธศาสตร์ที่ 2 การหารายได้ เพื่อเตรียม ความพร้อมเป็นมหาวิทยาลัยในกำกับ และพึ่งพา ตนเองอย่างยั่งยืน						
เป้าประสงค์ มีการเพิ่มขึ้นของรายได้จากแหล่ง งบประมาณภายในและภายนอกเพื่อนำมาใช้ใน การพัฒนาคณะวิศวกรรมศาสตร์						

แผนกลยุทธ์ทางการเงินคณะวิศวกรรมศาสตร์	ยุทธศาสตร์การพัฒนาคณะวิศวกรรมศาสตร์					
	1. พัฒนาการเรียนรู้ที่มีองค์ความรู้ด้านเทคโนโลยีและการสร้างสรรค์สู่สังคม การประกอบการ	2. ส่งเสริมสนับสนุนงานวิจัย สิ่งประดิษฐ์ นวัตกรรมและงานสร้างสรรค์ ที่เป็นประโยชน์ต่อชุมชน สังคม และประเทศชาติ	3. บริการวิชาการ/การจัดการรายได้มีชุมชนที่มีความเข้มแข็งและมีศักยภาพเพิ่มขึ้น จากการได้รับการบริการวิชาการ	4. ทำนุบำรุงศิลปวัฒนธรรม รักษาสิ่งแวดล้อมและให้ความสำคัญกับภูมิปัญญาไทย	5. ส่งเสริมสนับสนุนให้มีการบริหารจัดการองค์กรเชิงธรรมาภิบาลและพัฒนาศักยภาพทุกระดับเพื่อเข้าสู่องค์กรคุณภาพตามเกณฑ์ที่ได้มาตรฐาน	6. พัฒนาขีดความสามารถของมหาวิทยาลัยสู่สากล
กลยุทธ์ทางการเงิน						
1. จัดตั้งศูนย์บริการ หรือสร้างเครือข่ายความร่วมมือในการจัดหาเงินจากแหล่งงบประมาณภายนอก	✓	✓	✓			
ยุทธศาสตร์ที่ 3 การพัฒนาระบบเทคโนโลยีสารสนเทศ สำหรับการบริหารจัดการด้านงบประมาณ						
เป้าประสงค์ มีข้อมูลสารสนเทศทางการเงินที่สามารถให้ผู้บริหารใช้ประกอบการตัดสินใจได้						
กลยุทธ์ทางการเงิน						
1. จัดทำฐานข้อมูลทางการเงินและงบประมาณ			✓	✓	✓	✓

ยุทธศาสตร์ที่ 1 การเพิ่มประสิทธิภาพกระบวนการจัดสรร ติดตาม และตรวจสอบด้านการเงิน

เป้าประสงค์ เพิ่มประสิทธิภาพในการบริหารจัดการทางการเงินของคณะวิศวกรรมศาสตร์ ให้มีประสิทธิภาพ โปร่งใส ตรวจสอบได้

กลยุทธ์ที่ 1 พัฒนาศักยภาพด้านการเงินและงบประมาณ

มาตรการ

1. พัฒนาศักยภาพ ด้านการเงิน งบประมาณ บัญชี พัสดุ และทรัพย์สิน ให้มีความเชี่ยวชาญทางวิชาชีพอย่างต่อเนื่อง รวมถึงจรรยาบรรณทางวิชาชีพ
2. สร้างระบบการตรวจสอบ การปฏิบัติงาน เพื่อลดข้อผิดพลาด และเพิ่มความสะดวกรวดเร็วในการปฏิบัติงาน

กลยุทธ์ที่ 2 มีมาตรการ การจัดสรรงบประมาณให้กับสาขาวิชา

มาตรการ

1. นำคู่มือการเสนอของบประมาณประจำปีจากมหาวิทยาลัยฯ มาเป็นแนวทางปฏิบัติในการเสนอของบประมาณ
2. เข้าอบรมความรู้เกี่ยวกับระเบียบ มาตรการ ในการของบประมาณในโครงการที่มหาวิทยาลัยฯ จัดอบรมให้กับผู้เกี่ยวข้อง
3. สนับสนุนให้สาขาวิชา จัดทำแผนงานของโครงการ/กิจกรรม เพื่อเสนอขอของบประมาณ ให้เป็นไปตามหลักเกณฑ์ที่กำหนดในคู่มือเสนอของบประมาณประจำปี

กลยุทธ์ที่ 3 กำกับ ตรวจสอบ และการติดตามผลการใช้จ่ายเงินงบประมาณ

มาตรการ

1. จัดทำแผนการใช้จ่ายงบประมาณ
2. จัดทำรายงานผลการใช้จ่ายงบประมาณ
3. ประเมินผลแผนเพื่อนำมาปรับปรุงและพัฒนา

กลยุทธ์ที่ 4 มีการใช้จ่ายเงินอย่างมีประสิทธิภาพ

มาตรการ

1. ประเมินความคุ้มค่าของการใช้จ่ายงบประมาณ
2. จัดทำการวิเคราะห์ต้นทุนต่อหน่วยผลผลิตแต่ละหลักสูตร

ยุทธศาสตร์ที่ 2 การหารายได้ เพื่อเตรียมความพร้อมเป็นมหาวิทยาลัยในกำกับ และพึ่งพาตนเองอย่างยั่งยืน

เป้าประสงค์ มีการเพิ่มขึ้นของรายได้จากแหล่งงบประมาณภายใน และภายนอกเพื่อนำมาใช้ในการพัฒนามหาวิทยาลัย

กลยุทธ์ที่ 1 จัดตั้งศูนย์บริการหรือสร้างเครือข่ายความร่วมมือในการจัดหาเงินจากแหล่งงบประมาณภายนอก

มาตรการ

1. จัดตั้งศูนย์บริการวิชาการตามสาขาต่าง ๆ เพื่อจัดหาเงินเพื่อหารายได้
2. สร้างเครือข่ายความร่วมมือกับภาครัฐ และเอกชน

กลยุทธ์ที่ 2 มีการจัดทำระบบบริหารความเสี่ยงด้านการเงิน/งบประมาณ

มาตรการ

1. จัดทำแผนบริหารความเสี่ยงด้านการเงิน
2. มีการติดตามผลการดำเนินการให้มีความเหมาะสมกับสถานการณ์

ยุทธศาสตร์ที่ 3 การพัฒนาระบบเทคโนโลยีสารสนเทศสำหรับการบริหารจัดการด้านงบประมาณ

เป้าประสงค์ มีระบบเทคโนโลยีสารสนเทศที่มีคุณภาพสามารถใช้ในการบริหารด้านการเงินและตรวจสอบข้อมูลเพื่อนำมาใช้ในการตัดสินใจได้

กลยุทธ์ที่ 1 พัฒนาระบบเทคโนโลยีสารสนเทศทางการเงินและงบประมาณ

มาตรการ

1. จัดทำรายงานทางการเงินและงบประมาณเพื่อให้ใช้ประโยชน์ในการวางแผนบริหารจัดการคณะวิศวกรรมศาสตร์

ตัวชี้วัดความสำเร็จตามแผนกลยุทธ์ทางการเงินมหาวิทยาลัยเทคโนโลยีราชมงคลรัตนโกสินทร์

ปีงบประมาณ พ.ศ. 2563 - 2567

ตารางตัวชี้วัดและค่าเป้าหมายของแผนกลยุทธ์ทางการเงิน

	ตัวชี้วัด	หน่วยนับ	เป้าหมาย				
			2563	2564	2565	2566	2567
1	ระดับความสำเร็จของ การเงินและงบประมาณ	ข้อ	2	2	3	3	3
2	ร้อยละของการเบิกจ่าย งบประมาณ	ร้อยละ	ไตรมาส1 ร้อยละ 23 ไตรมาส2 ร้อยละ 54 ไตรมาส3 ร้อยละ 77 ไตรมาส4 ร้อยละ 100	ไตรมาส1 ร้อยละ 23 ไตรมาส2 ร้อยละ 54 ไตรมาส3 ร้อยละ 77 ไตรมาส4 ร้อยละ 100	ไตรมาส1 ร้อยละ 23 ไตรมาส2 ร้อยละ 54 ไตรมาส3 ร้อยละ 77 ไตรมาส4 ร้อยละ 100	ไตรมาส1 ร้อยละ 23 ไตรมาส2 ร้อยละ 54 ไตรมาส3 ร้อยละ 77 ไตรมาส4 ร้อยละ 100	ไตรมาส1 ร้อยละ 23 ไตรมาส2 ร้อยละ 54 ไตรมาส3 ร้อยละ 77 ไตรมาส4 ร้อยละ 100
3	จำนวนรายได้หลังหัก ค่าใช้จ่ายจากการบริการ วิชาการของศูนย์บริการ วิชาการแบบจัดเก็บรายได้	ล้านบาท	0.2	0.2	0.3	0.3	0.3
4	อัตราผลตอบแทนจากการ บริหารสินทรัพย์ที่ ก่อให้เกิดรายได้	ร้อยละ	1	2	2	3	3
5	ร้อยละความพึงพอใจของ ผู้ใช้งานข้อมูลทางด้าน การเงินและงบประมาณ	ร้อยละ	80	85	85	90	100

แนวทางการจัดหาทรัพยากรทางการเงิน

คณะวิศวกรรมศาสตร์ มีแนวทางในการจัดหาทรัพยากรทางการเงิน ตามพันธกิจ 5 ด้าน ได้แก่ การจัดการศึกษา การวิจัย การบริการวิชาการ ทำนุบำรุงศิลปวัฒนธรรม และ การบริหารจัดการ อย่างมีประสิทธิภาพ โปร่งใส ตรวจสอบได้ คณะวิศวกรรมศาสตร์ มีแหล่งรายได้หลัก 2 แหล่ง คือ เงินงบประมาณแผ่นดินและงบประมาณเงินรายได้ เงินงบประมาณแผ่นดิน จำนวนวงเงินงบประมาณที่ได้รับจะได้รับการจัดสรรจากสำนักงานงบประมาณ ส่วนเงินงบประมาณเงินรายได้พิจารณาจากประมาณการค่าบำรุง การศึกษา ค่าธรรมเนียมการศึกษาและค่าเล่าเรียนของนักศึกษาแต่ละหลักสูตรตามเกณฑ์ที่มหาวิทยาลัย กำหนด โดยได้กำหนดแนวทางการจัดหา และการบริหารจัดการทรัพยากรทางการเงินไว้ ดังนี้

ด้านรายรับ

1. งบประมาณแผ่นดิน คณะวิศวกรรมศาสตร์ มหาวิทยาลัยดำเนินการจัดทำคำของบประมาณ ภายใต้พันธกิจ 5 ด้าน ของคณะวิศวกรรมศาสตร์ ได้แก่ การจัดการศึกษา การวิจัย การบริการวิชาการ ทำนุบำรุงศิลปวัฒนธรรม และการบริหารจัดการ ดังนี้

1.1 ขอรับการสนับสนุนงบประมาณจากงบประมาณแผ่นดินขั้นต่ำของรายจ่ายประจำและ งบลงทุนผูกพัน

1.2 ขอรับการสนับสนุนงบประมาณจากยุทธศาสตร์การ จัดสรรของงบประมาณแผ่นดิน ตาม ยุทธศาสตร์การบริหารมหาวิทยาลัย โดยเสนอขอเป็นโครงการตามหมวดรายจ่าย ตามระเบียบสำนัก งบประมาณและมีความสอดคล้องกับยุทธศาสตร์ของกระทรวงการอุดมศึกษาวิทยาศาสตร์ วิจัย และ นวัตกรรม และยุทธศาสตร์การพัฒนาประเทศ

2. นอกจากเงินอุดหนุนจากงบประมาณแผ่นดิน คณะวิศวกรรมศาสตร์ อาจมีรายได้ ดังนี้

2.1 เงินผลประโยชน์ ค่าธรรมเนียม และค่าบริการต่าง ๆ ของคณะวิศวกรรมศาสตร์

2.2 เงินและทรัพย์สินซึ่งมีผู้อุทิศให้แก่คณะวิศวกรรมศาสตร์

2.3 รายได้หรือผลประโยชน์ที่ได้จากการลงทุนและจากทรัพย์สินของมหาวิทยาลัย

2.4 รายได้หรือผลประโยชน์อย่างอื่น

ด้านรายจ่าย

เงินงบประมาณแผ่นดิน ตามที่ได้รับจัดสรรตามพระราชบัญญัติงบประมาณรายจ่ายประจำปี งบประมาณ คณะวิศวกรรมศาสตร์ ดำเนินการจัดสรรงบประมาณให้สาขาวิชา และงบประมาณรายจ่ายจากเงินรายได้โดยจัดสรรแยกตามแผนงาน ผลผลิตและหน่วยงาน ซึ่งคณะวิศวกรรมศาสตร์ได้รับจัดสรรงบประมาณตามหมวดรายจ่าย ดังนี้

1. งบบุคลากร
2. งบดำเนินงาน
3. งบลงทุน
4. งบเงินอุดหนุน
5. งบรายจ่ายอื่น

การบริหารงบประมาณ

เมื่อได้รับจัดสรรเงินงบประมาณแล้วคณะวิศวกรรมศาสตร์ มีแนวทางในการบริหารงบประมาณ ดังนี้

1. คณะวิศวกรรมศาสตร์จัดทำแผน/รายงานผลการปฏิบัติงานและการใช้จ่ายงบประมาณรายจ่าย งบประมาณรายได้ และจัดทำแผนปฏิบัติการประจำปี เพื่อใช้เป็นแผนบริหารงบประมาณประจำปี
2. คณะวิศวกรรมศาสตร์ปฏิบัติตามแผนปฏิบัติการประจำปีและรายงานผลการดำเนินงาน ยังกองนโยบายและแผน เพื่อเสนอมหาวิทยาลัย หากมีการเปลี่ยนแปลงแผนปฏิบัติการประจำปี หน่วยงานจะจัดส่งข้อมูลการปรับแผนปฏิบัติการยังกองนโยบายและแผน เพื่อเสนอต่ออธิการบดี มหาวิทยาลัย
3. ผู้บริหารของคณะวิศวกรรมศาสตร์มีการเร่งรัดติดตามการใช้จ่ายเงินของคณะวิศวกรรมศาสตร์ เพื่อวิเคราะห์ผล การใช้จ่ายเงินงบประมาณ ติดตามการใช้จ่าย ตลอดจนปัญหาอุปสรรค เพื่อเสนอสภามหาวิทยาลัย
4. ผู้บริหารนำผลการวิเคราะห์ไปใช้ในการบริหารงาน เช่น การจัดทำระบบควบคุมภายใน และ บริหารความเสี่ยง
5. สำนักงานตรวจสอบภายในทำหน้าที่ติดตามการใช้จ่ายเงินให้เป็นไปตามกฎหมาย ระเบียบ ข้อบังคับและหลักเกณฑ์ที่มหาวิทยาลัยกำหนด เสนอรายงานต่ออธิการบดีและคณะกรรมการตรวจสอบ ประจำมหาวิทยาลัยเพื่อเสนอสภามหาวิทยาลัย

การจัดทำระบบข้อมูลทางการเงิน

คณะวิศวกรรมศาสตร์ นำหลักเกณฑ์ของมหาวิทยาลัยเทคโนโลยีราชมงคลธัญบุรีที่มีระบบฐานข้อมูลทางการเงินที่ผู้บริหารสามารถนำไปใช้ ในการตัดสินใจและวิเคราะห์สถานะทางการเงินได้ โดยมีระบบเทคโนโลยีสารสนเทศการบริหารทรัพยากร ของมหาวิทยาลัย ระบบงาน ERP HRM เพื่อใช้ในการ บันทึกบัญชีเงินเดือนค่าจ้าง และจัดทำรายงาน งบการเงิน และมีระบบ e – GP และ GFMS ที่ใช้สำหรับเงิน งบประมาณแผ่นดิน ซึ่งสามารถนำข้อมูลจากระบบบัญชีมาวิเคราะห์สถานะทางการเงิน และนำไปคำนวณ

ต้นทุนต่อหน่วยผลผลิตของมหาวิทยาลัย ในการเพิ่มประสิทธิภาพในการ ใช้ต้นทุนของมหาวิทยาลัยให้มี ประสิทธิภาพสูงสุดด้วย ระบบเทคโนโลยีสารสนเทศการบริหารทรัพยากรของมหาวิทยาลัย ระบบงาน ERP HRM เป็นระบบงานทางการเงิน การบริหารงบประมาณ การบริหารทรัพยากรบุคคลที่เชื่อมโยงกับหน่วยงาน ในสังกัดเพื่อให้มหาวิทยาลัย สามารถบริหารจัดการด้านการเงิน บริหารงบประมาณ บริหารทรัพยากรบุคคล อย่างมีประสิทธิภาพสูงสุด และนำข้อมูลทางการเงินไปใช้ในการวิเคราะห์ค่าใช้จ่ายและวิเคราะห์สถานะทาง การเงิน และความมั่นคงขององค์กร

การจัดทำรายงานทางการเงิน

คณะวิศวกรรมศาสตร์ มีการจัดทำรายงานทางการเงินรายไตรมาสและประจำปี เสนอให้ผู้บริหาร และเสนอคณะกรรมการประจำคณะวิศวกรรมศาสตร์ เพื่อเป็นประโยชน์ต่อการบริหารงานและการ ดำเนินงานของคณะฯ และจัดส่งรายงานการเงิน เพื่อเสนอให้สำนักงานตรวจภายในของมหาวิทยาลัย ตรวจสอบรายงานการเงินของคณะวิศวกรรมศาสตร์ต่อไป

ส่วนที่ 4

การแปลงแผนไปสู่การปฏิบัติและติดตามประเมินผล

การแปลงแผนไปสู่การปฏิบัติ

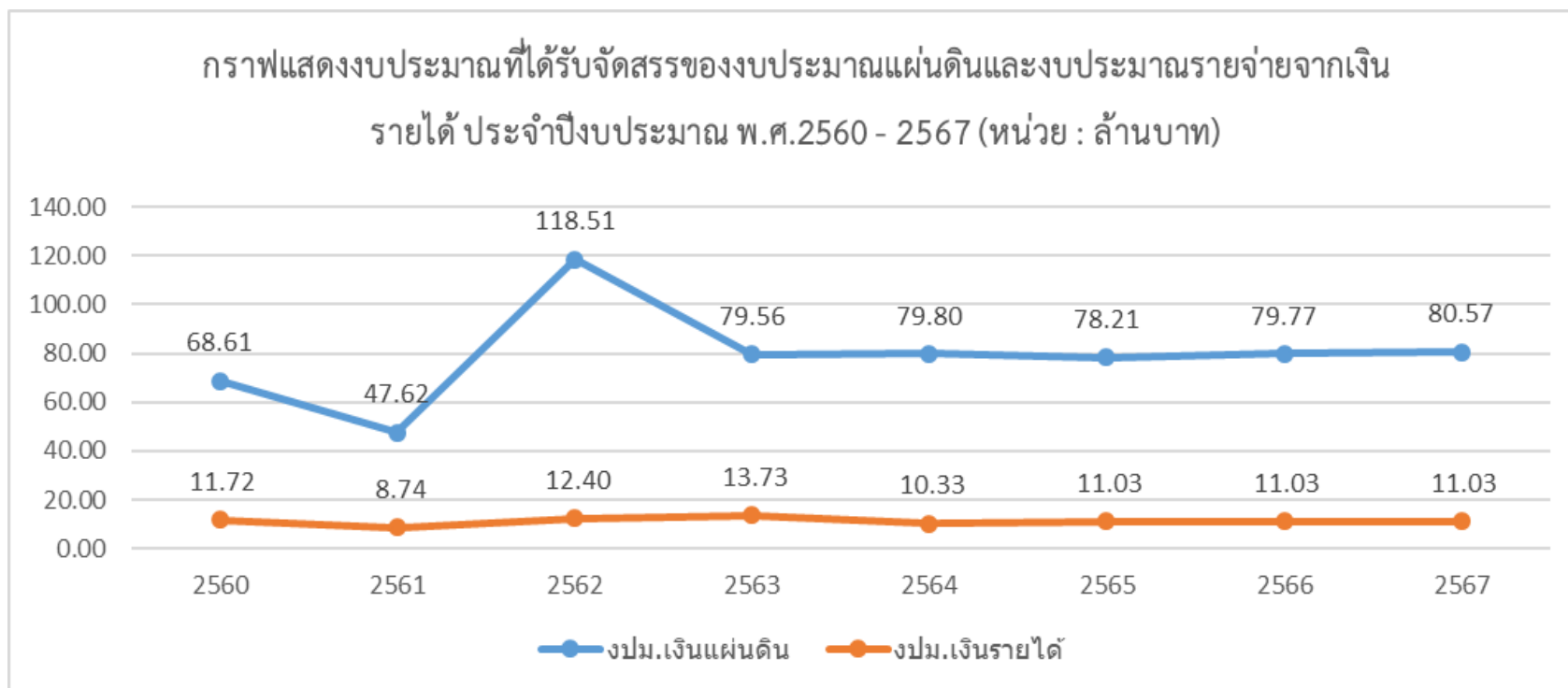
การแปลงแผนกลยุทธ์ทางการเงิน ประจำปีงบประมาณ พ.ศ. 2560 - 2564 (ฉบับปรับปรุง พ.ศ. 2563) ไปสู่การปฏิบัติที่เป็นรูปธรรม มุ่งเน้นและให้ความสำคัญกับกระบวนการมีส่วนร่วมของทุกฝ่ายในคณะวิศวกรรมศาสตร์ เพื่อขับเคลื่อนกลยุทธ์ให้บรรลุผลสัมฤทธิ์ตามเป้าหมายที่กำหนด โดยดำเนินการดังนี้

1. สื่อสารแผนกลยุทธ์ทางการเงินให้บุคลากรในคณะฯ รับทราบ เพื่อสร้างความเข้าใจในทิศทางของการบริหารทางการเงิน และดำเนินงานตามกลยุทธ์ที่กำหนด
2. จัดทำแผนกลยุทธ์ทางการเงิน ที่สอดคล้อง เชื่อมโยงกับแผนกลยุทธ์ทางการเงินของมหาวิทยาลัย
3. มอบหมายให้คณะกรรมการติดตามและประเมินผล ทำหน้าที่ติดตามผลการดำเนินงานตามตัวชี้วัดที่สอดคล้องกับแผนกลยุทธ์ทางการเงิน

การติดตามประเมินผล

การติดตามประเมินผลแผนกลยุทธ์ทางการเงิน ประจำปีงบประมาณ พ.ศ. 2560 - 2564 (ฉบับปรับปรุง พ.ศ. 2563) ดำเนินการเปรียบเทียบระหว่างผลงานที่เกิดขึ้นจริงกับเป้าหมายที่กำหนดไว้ เพื่อนำไปสู่การแก้ไขปัญหาอุปสรรคในการดำเนินงาน หรือทบทวนเป้าหมายและกลยุทธ์ให้เกิดความเหมาะสม ซึ่งจะดำเนินการโดยคณะกรรมการติดตามและประเมินผลแผนกลยุทธ์ทางการเงิน

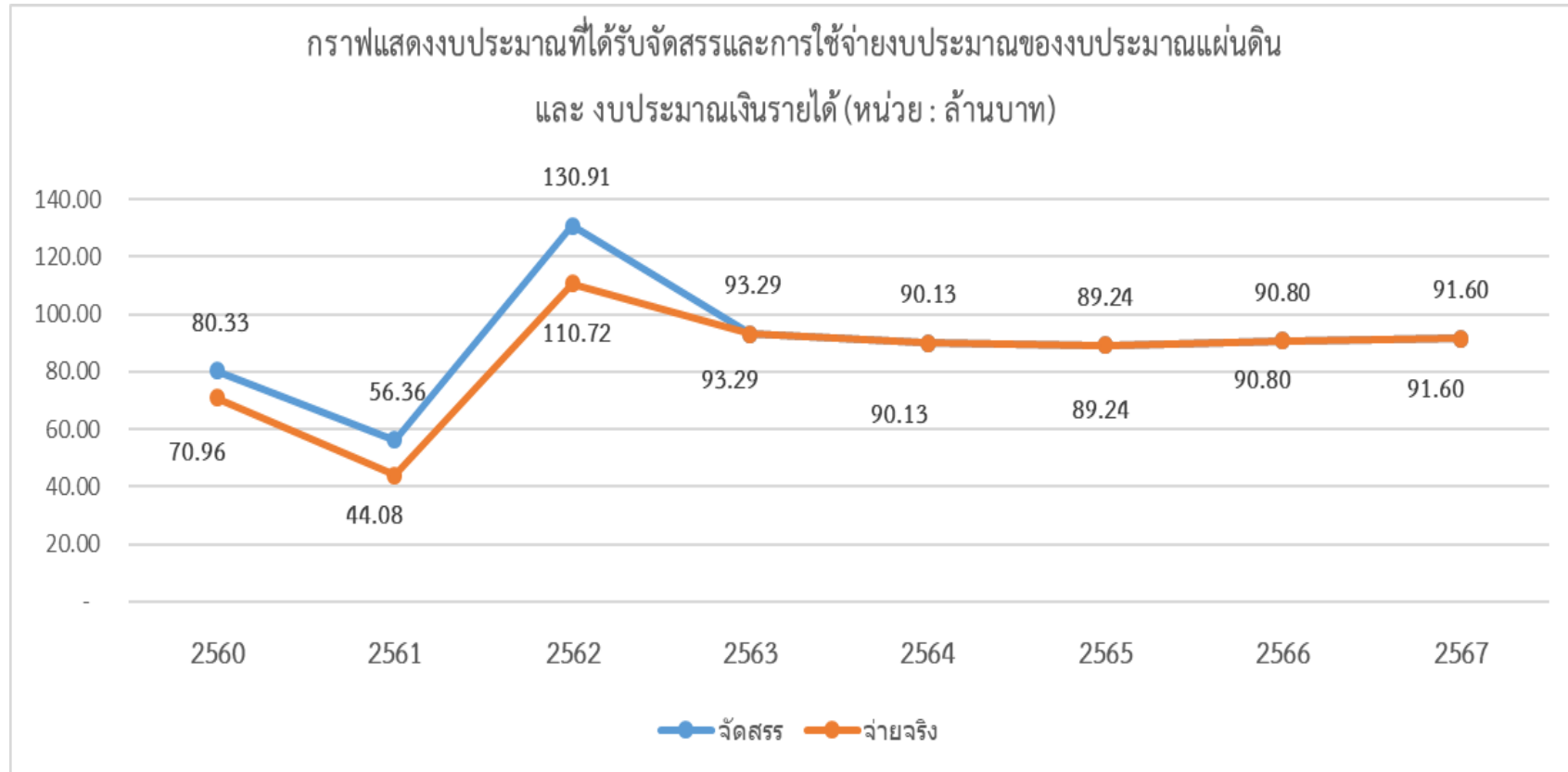
1.กราฟแสดงงบประมาณที่ได้รับจัดสรร งบประมาณแผ่นดินและ งบประมาณรายจ่ายจากเงินรายได้



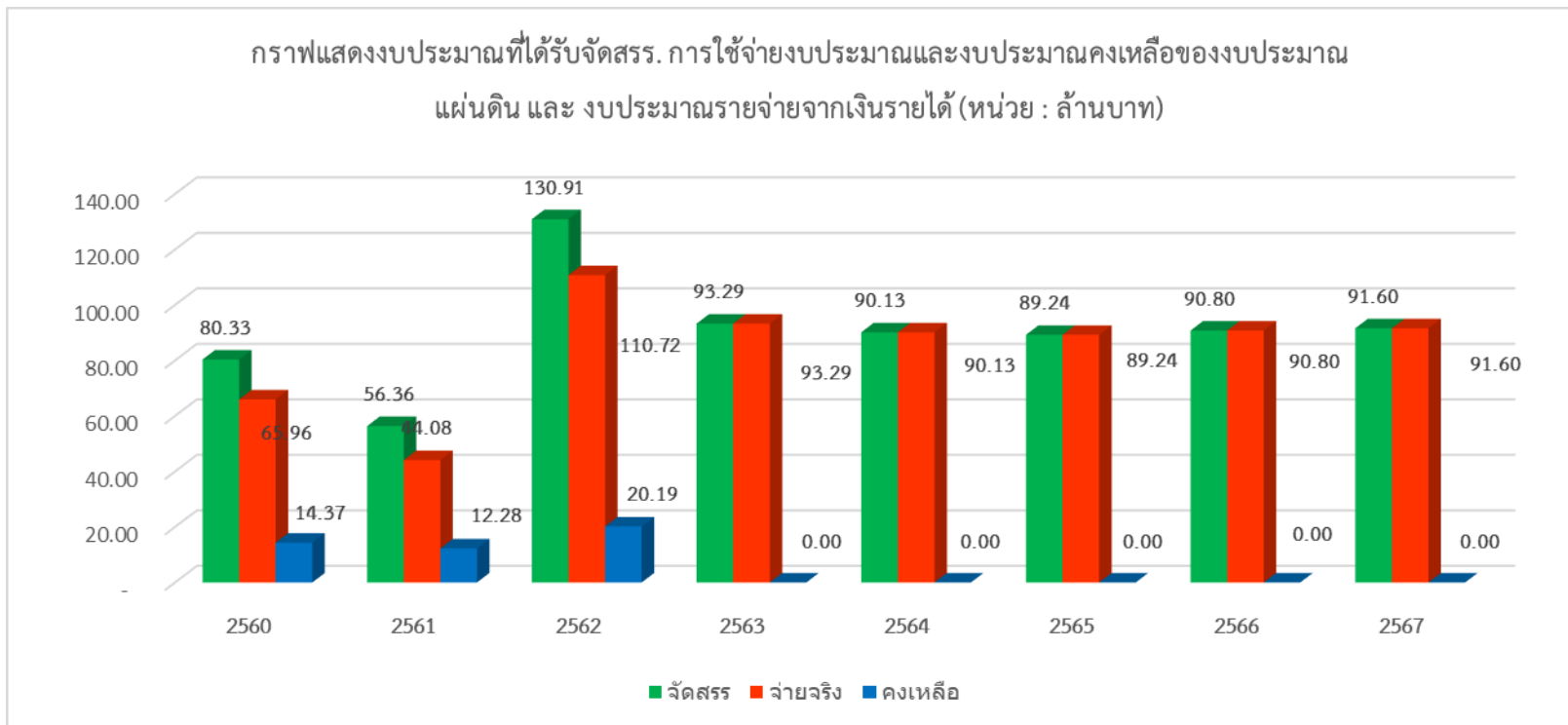
จากกราฟแสดงงบประมาณที่ได้รับจัดสรร เส้นกราฟงบประมาณแผ่นดิน แสดงให้เห็นว่าจากปีงบประมาณ พ.ศ.2560 – 2561 คณะวิศวกรรมศาสตร์ได้รับจัดสรรงบประมาณแผ่นดิน มีแนวโน้มลดลง และในปีงบประมาณ พ.ศ. 2562 ได้รับงบประมาณเพิ่มขึ้นจากโครงการพัฒนาและผลิตกำลังคนของประเทศเพื่อรองรับนโยบาย Thailand 4.0 ส่วนงบประมาณ พ.ศ.2564 – 2567 เป็นการประมาณการรายจ่ายล่วงหน้าระยะปานกลางตาม พระราชบัญญัติงบประมาณรายจ่ายประจำปีงบประมาณ

ในส่วนของเส้นกราฟงบประมาณรายจ่ายจากเงินรายได้ในปีงบประมาณ พ.ศ.2560 – 2563 คณะวิศวกรรมศาสตร์ได้รับจัดสรรงบประมาณมีแนวโน้มลดลงเล็กน้อย และในปีงบประมาณ พ.ศ.2564 – 2567 เป็นการประมาณการงบประมาณรายจ่ายจากเงินรายได้ จากแผนการรับนักศึกษาของคณะวิศวกรรมศาสตร์

2.กราฟแสดงงบประมาณที่ได้รับจัดสรร, การใช้จ่ายงบประมาณของงบประมาณแผ่นดินและงบประมาณรายจ่ายจากเงินรายได้



3.กราฟแสดงงบประมาณที่ได้รับจัดสรร, การใช้จ่ายงบประมาณและงบประมาณคงเหลือของงบประมาณแผ่นดิน และ งบประมาณรายจ่ายจากเงินรายได้



จากกราฟแสดงการใช้จ่ายจริงของเงินงบประมาณแผ่นดินและงบประมาณเงินรายได้ จะเห็นได้ว่า รายรับ (งบประมาณแผ่นดินและงบประมาณเงินรายได้) ในปีงบประมาณ พ.ศ. 2560 - 2563 เมื่อเทียบกับรายจ่ายจริง คณะวิศวกรรมศาสตร์มีรายรับและรายจ่ายอยู่ในระดับที่ใกล้เคียงกันซึ่งหมายความว่า ในอนาคตคณะวิศวกรรมศาสตร์ มีรายจ่ายที่มากขึ้นอาจทำให้มีรายรับ ไม่เพียงพอ ส่วนในปีงบประมาณ พ.ศ. 2564 - 2567 เป็นการประมาณการรายรับและรายจ่ายล่วงหน้าในระยะ 4 ปี งบประมาณ ซึ่งรายจ่ายมาจากการจัดทำงบประมาณแบบสมดุล

หมายเหตุ รายจ่ายจริงไม่รวมงบประมาณรายได้สะสมในแต่ละปี

ภาคผนวก



คำสั่งมหาวิทยาลัยเทคโนโลยีราชมงคลรัตนโกสินทร์

คณะวิศวกรรมศาสตร์

ที่ ๐๑๘ / ๒๕๖๓

เรื่อง แต่งตั้งคณะกรรมการทบทวนแผนกลยุทธ์ทางการเงิน พ.ศ.๒๕๖๐ - ๒๕๖๔

(ฉบับปรับปรุง พ.ศ.๒๕๖๓) คณะวิศวกรรมศาสตร์

ด้วยคณะวิศวกรรมศาสตร์ มหาวิทยาลัยเทคโนโลยีราชมงคลรัตนโกสินทร์ เล็งเห็นความสำคัญในการจัดทำแผนกลยุทธ์ทางการเงิน พ.ศ. ๒๕๖๓ - ๒๕๖๔ (ฉบับปรับปรุง พ.ศ.๒๕๖๓) เพื่อใช้เป็นกรอบในการกำหนดทิศทางในการดำเนินงานพัฒนาคณะวิศวกรรมศาสตร์ไปสู่สังคมนวัตกรรมและสามารถบริหารจัดการและใช้ทรัพยากรได้อย่างคุ้มค่า มีประสิทธิภาพและประสิทธิผล

ดังนั้น เพื่อให้การดำเนินงานการทบทวนแผนกลยุทธ์ทางการเงิน พ.ศ.๒๕๖๐ - ๒๕๖๔ (ฉบับปรับปรุง พ.ศ.๒๕๖๓) ของคณะวิศวกรรมศาสตร์ ดำเนินการไปอย่างมีประสิทธิภาพและสอดคล้องกับสภาพแวดล้อมปัจจุบัน จึงแต่งตั้งคณะกรรมการจัดทำแผนกลยุทธ์ทางการเงิน พ.ศ. ๒๕๖๐ - ๒๕๖๔ (ฉบับปรับปรุง พ.ศ.๒๕๖๓) ประกอบด้วยบุคคลดังรายชื่อต่อไปนี้

๑. คณบดีคณะวิศวกรรมศาสตร์	ประธานกรรมการ
๒. รองคณบดีฝ่ายบริหารและวางแผน	รองประธานกรรมการ
๓. รองคณบดีฝ่ายวิชาการและวิจัย	กรรมการ
๔. รองคณบดีฝ่ายกิจการนักศึกษา	กรรมการ
๕. รองคณบดีประจำพื้นที่วิทยาเขตวังไกลกังวล	กรรมการ
๖. หัวหน้าสำนักงานคณบดี	กรรมการ
๗. หัวหน้าสาขาวิชาวิศวกรรมโยธา	กรรมการ
๘. หัวหน้าสาขาวิชาวิศวกรรมโยธา วิทยาเขตวังไกลกังวล	กรรมการ
๙. หัวหน้าสาขาวิชาวิศวกรรมโทรคมนาคม	กรรมการ
๑๐. หัวหน้าสาขาวิชาวิศวกรรมเมคคาทรอนิกส์	กรรมการ
๑๑. หัวหน้าสาขาวิชาวิศวกรรมการวัดคุม	กรรมการ
๑๒. หัวหน้าสาขาวิชาวิศวกรรมคอมพิวเตอร์	กรรมการ
๑๓. หัวหน้าสาขาวิชาวิศวกรรมเครื่องกล	กรรมการ
๑๔. หัวหน้าสาขาวิชาวิศวกรรมไฟฟ้า	กรรมการ
๑๕. หัวหน้าสาขาวิชาวิศวกรรมวัสดุ	กรรมการ
๑๖. หัวหน้าสาขาวิชาวิศวกรรมอุตสาหกรรม	กรรมการ

๑๗. หัวหน้าสำนักงาน...

๑๗. หัวหน้าสำนักงานคณบดี		กรรมการ
๑๘. หัวหน้าฝ่ายบริหารและวางแผน		กรรมการ
๑๙. หัวหน้าฝ่ายวิชาการและวิจัย		กรรมการ
๒๐. หัวหน้าฝ่ายกิจการนักศึกษา		กรรมการ
๒๑. อาจารย์พิทยา	สุขจินดา	กรรมการ
๒๒. ดร.สุธรรม	โรจนเมฆา	กรรมการ
๒๓. รองศาสตราจารย์ ดร.สำเร็จ	รักซ้อน	กรรมการ
๒๔. ผู้ช่วยศาสตราจารย์ธนากร	สุนทรวัฒน์	กรรมการ
๒๕. ผู้ช่วยศาสตราจารย์ ดร.เอกสิทธิ์	นุกุลเจริญลาภ	กรรมการ
๒๖. ดร.ประพัทธ์	อานมณี	กรรมการ
๒๗. ดร.คมกฤษ	บุญยั้ง	กรรมการ
๒๘. ดร.ปรัชญา	มงคลไวย์	กรรมการ
๒๙. ผู้ช่วยศาสตราจารย์ ดร.เจษฎาพร	สถานทรัพย์	กรรมการ
๓๐. ดร.เชิงชาย	ชมประชา	กรรมการ
๓๑. ดร.ศุภิตา	สังข์สุนทร	กรรมการ
๓๒. ดร.ภูวดล	โพธิ์แดง	กรรมการ
๓๓. ดร.ฐกัณฑ์	เบญจเลิศยานนท์	กรรมการ
๓๔. อาจารย์สถาพร	เสื่อเทศ	กรรมการ
๓๕. อาจารย์ธีรยุทธ	เหลื่องศรีสกุล	กรรมการ
๓๖. ดร.ไชยณรงค์	กิตติญาณปัญญา	กรรมการ
๓๗. ดร.จิราพร	เกียรติวุฒิมร	กรรมการ
๓๘. ดร.พีรภัทร	จिरนนทนากร	กรรมการ
๓๙. อาจารย์ชาญยุทธ	อุบายโกศล	กรรมการ
๔๐. ดร.โสภา	แซ่เฮ้ง	กรรมการ
๔๑. ดร.ทศพล	ทิพย์โพธิ์	กรรมการ
๔๒. ดร.วินัย	พรพจน์รัตนกุล	กรรมการ
๔๓. ดร.บวรกิตติ์	เนคมานุรักษ์	กรรมการ
๔๔. ผู้ช่วยศาสตราจารย์ ดร.กุลนิดา	เทพทิม	กรรมการ
๔๕. ดร.รัตติกาล	ชั้น์เครือ	กรรมการ
๔๖. อาจารย์ธีรวัฒน์	สุวรรณวัจน์	กรรมการ
๔๗. อาจารย์พุทธิพร	เล็กขาว	กรรมการ
๔๘. ดร.วิริยากร	พานิชวงษ์	กรรมการ
๔๙. อาจารย์พงศ์ภูมิ	ศรชมแก้ว	กรรมการ

สโมสรนักศึกษาคณะวิศวกรรมศาสตร์

๕๐. นางสาววิชิตา	น่วมสอน	กรรมการ
๕๑. นางสาวศิริรัตน์	วงมัน	กรรมการ
๕๒. นางสาวสโรชา	ตรีแดงน้อย	กรรมการ

เจ้าหน้าที่คณะวิศวกรรมศาสตร์

๕๓. นางสาวสริน	ช่อนกลิ่น	กรรมการ
๕๔. นางสาวสุพิชฌาย์	แช่ลิ้ม	กรรมการ
๕๕. นางสาวกมลทิพย์	ผิวเกลี้ยง	กรรมการ
๕๖. นางปรารถนา	กันดา	กรรมการ
๕๗. นางสาวปรียาพร	ล้ำเลิศ	กรรมการ
๕๘. นางสาวศุภวรรณ	สุวรรณพันธ์	กรรมการ
๕๙. นางสาวราตรี	แก้วมณี	กรรมการ
๖๐. นางสาวรัญญามินทร์	ฐิติปัญญาการณ์	กรรมการ
๖๑. นางสาวสุกัญญา	ทรัพย์ยอดแก้ว	กรรมการ
๖๒. นางสาวรัตนภรณ์	ก้อยเส็ง	กรรมการ
๖๓. นางสาวณิทยา	คุร์ตันศิริ	กรรมการ
๖๔. นายภัทรดนัย	เมธศิริชัย	กรรมการ
๖๕. นางสาวธัญญรัตน์	ไทยประเสริฐ	กรรมการ
๖๖. นายบัญชา	ชาวผ่อง	กรรมการ
๖๗. นางสาววรรณรัตน์	ประทุมสุวรรณ	กรรมการและเลขานุการ

มีหน้าที่

๑. ให้คำปรึกษา สนับสนุน กำกับดูแล และให้ข้อเสนอแนะ เกี่ยวกับการจัดทำและทบทวนแผนกลยุทธ์ทางการเงิน
 ๒. กำหนดยุทธศาสตร์ เป้าประสงค์ กลยุทธ์และตัวชี้วัดความสำเร็จของแผนกลยุทธ์ทางการเงิน
- ทั้งนี้ ตั้งแต่บัดนี้เป็นต้นไป

สั่ง ณ วันที่ ๓๑ กรกฎาคม พ.ศ. ๒๕๖๓



(ดร.สำเนียง อองสุพันธ์กุล)
คณบดีคณะวิศวกรรมศาสตร์

